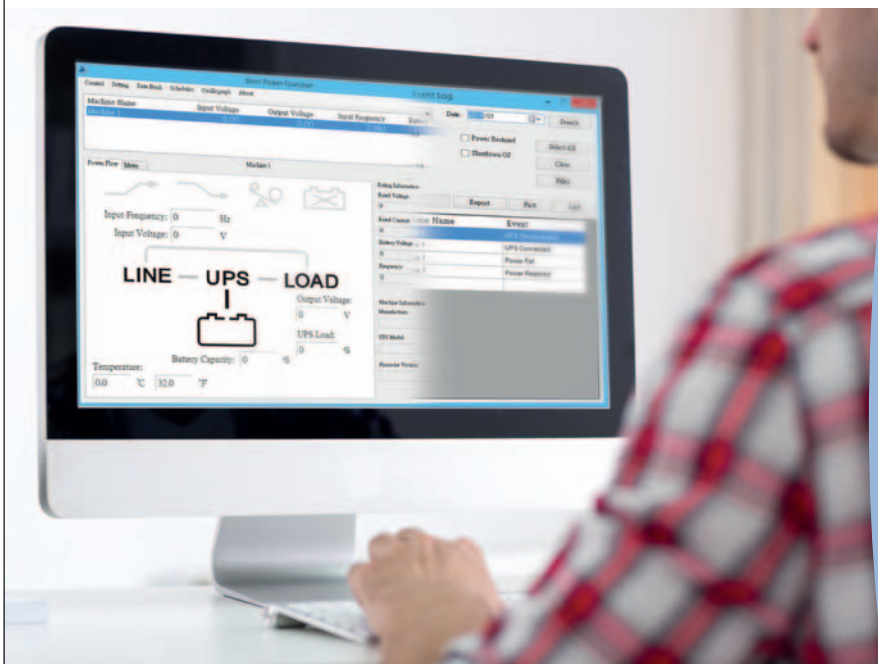


Manuale utente Borri Power Guardian



Per
Mac OS X v10.10 Yosemite
Mac OS X v10.9 Mavericks
Mac OS X v10.8 Mountain Lion
Mac OS X v10.7 Lion
Mac OS X v10.6 Snow Leopard
Mac OS X v10.5 Leopard

Indice	pagine
1. Installazione e configurazione	2
1.1 Note	2
1.2 Istruzioni di installazione	2
2. Descrizione delle funzioni	9
2.1 Informazioni in tempo reale del display di monitoraggio	9
2.2 Impostazioni generali e status	10
2.3 Data Log	13
2.4 Altre funzioni	14

1. Installazione e configurazione

1.1 Note

→ Sistemi (OS):

- Mac OS X v10.5 Leopard
- Mac OS X v10.6 Snow Leopard
- Mac OS X v10.7 Lion
- Mac OS X v10.8 Mountain Lion
- Mac OS X v10.9 Mavericks
- Mac OS X v10.10 Yosemite

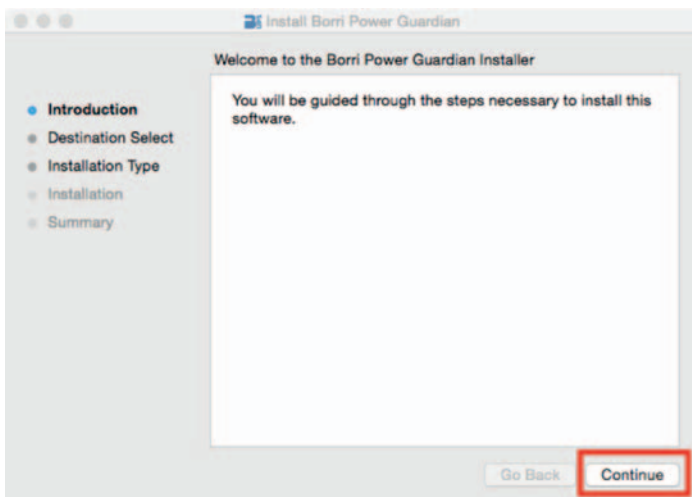
→ Porta di comunicazione: connessione USB

1.2 Istruzioni di installazione

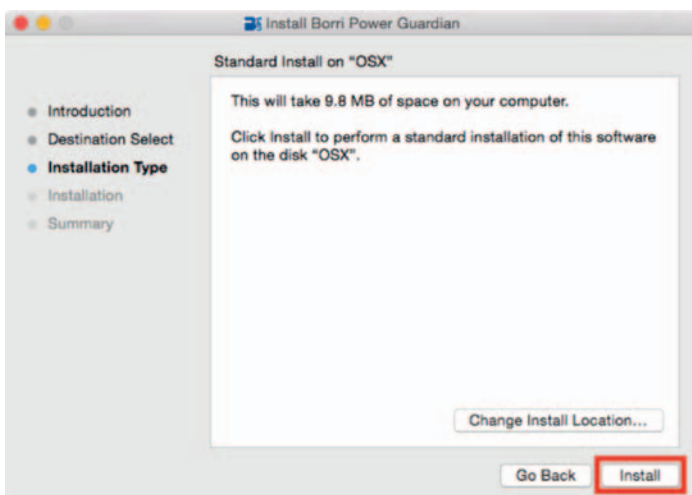
- 1.2.1 Accendere l'UPS. Collegare l'UPS al PC grazie alla porta di comunicazione USB.
- 1.2.2 Selezionare "Borri Power Guardian.pkg" per installare il software.

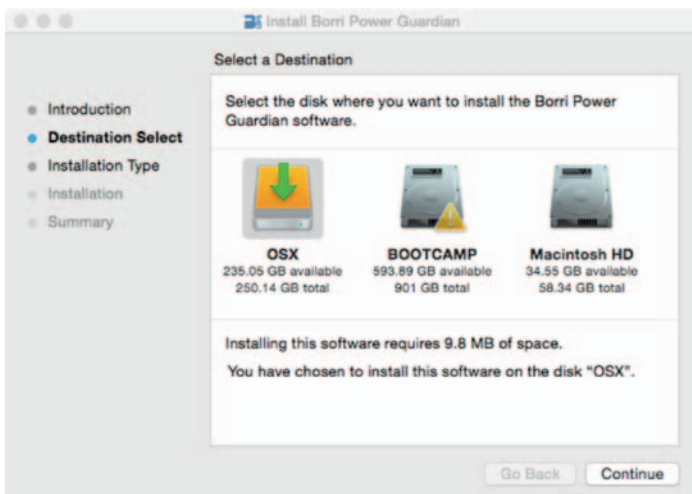


- 1.2.3 Una volta apparsa la finestra “Installa Borri Power Guardian” come mostrato di seguito, fare clic su [Continue] per proseguire l’installazione.

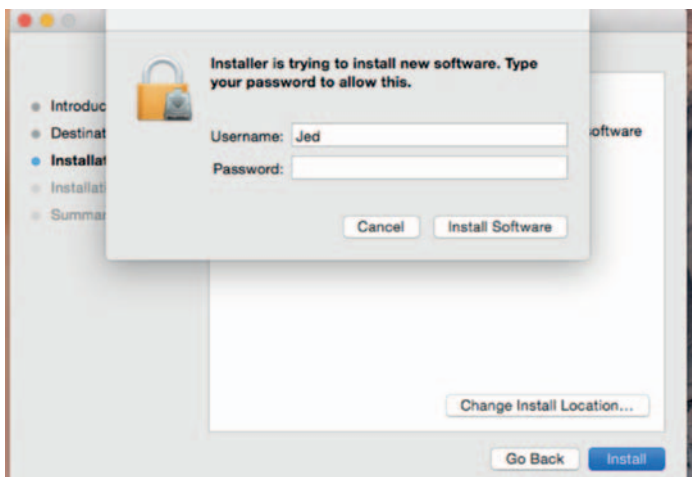


- 1.2.4 La pagina di configurazione “Select a Destination” permette all’utente di selezionare la posizione desiderata per salvare il programma Borri Power Guardian. Il programma di “Setup” seleziona automaticamente sul disco rigido del computer come posizione predefinita.

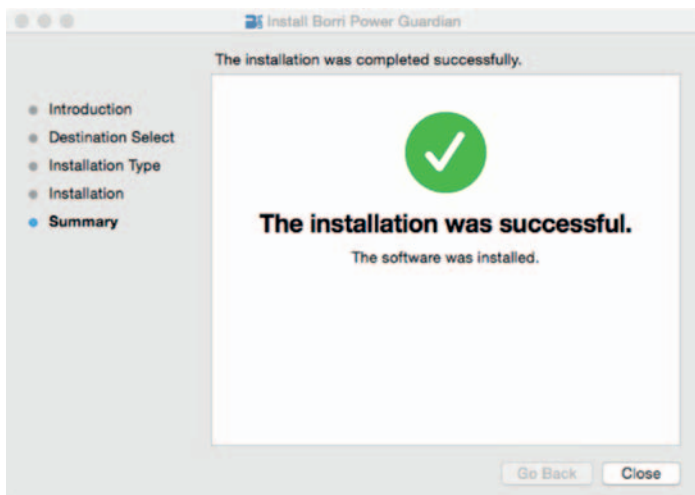




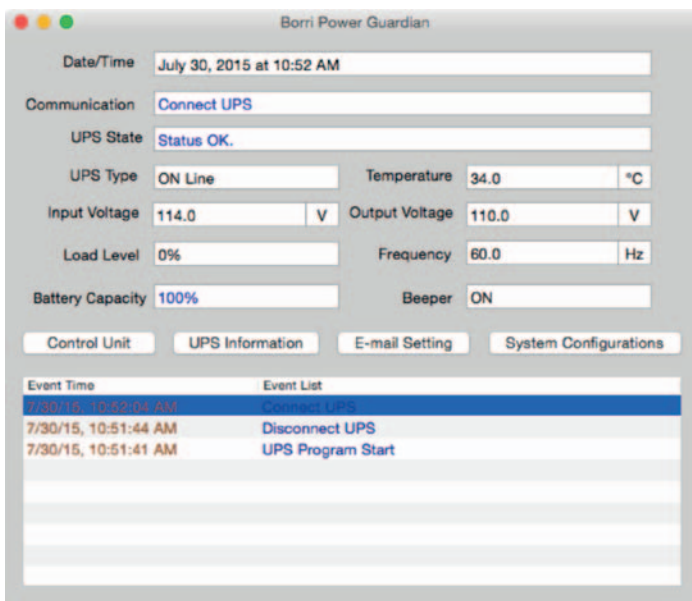
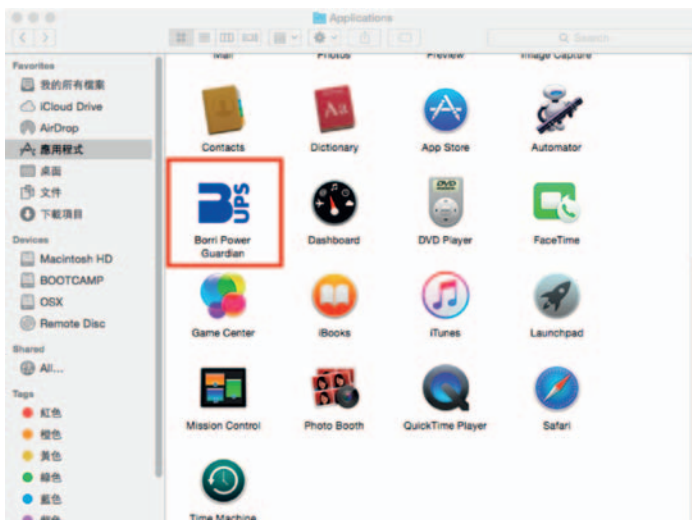
- 1.2.5 Inserire nome utente e password. Se non si vuole inserire alcuna password, lasciare il campo vuoto e fare click su "Install Software" per proseguire.



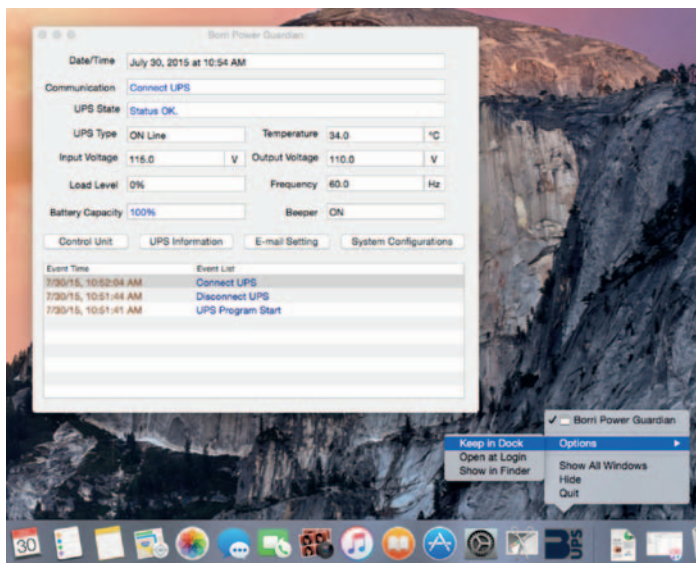
1.2.6 Questa pagina visualizza l'installazione avvenuta con successo.



1.2.7 Aprire la cartella applicazioni per eseguire il software Borri Power Guardian.

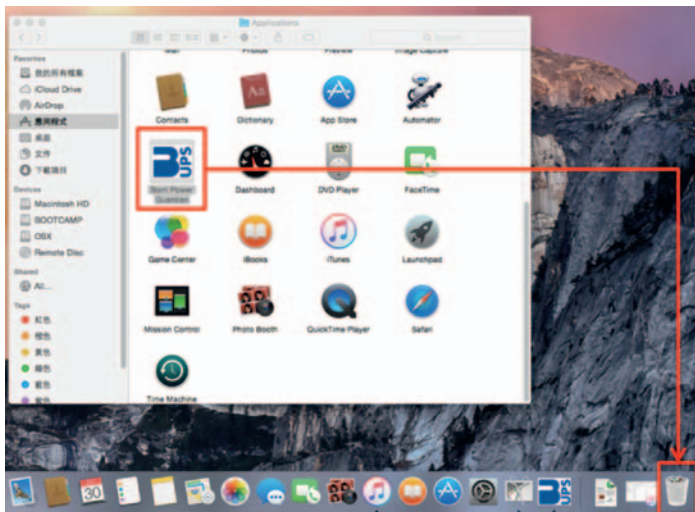


- 1.2.8 Fare click col pulsante destro del mouse sul programma Borri Power Guardian della barra applicazioni e selezionare [options] del menù a tendina. L'utente può selezionare l'avvio del programma direttamente all'accensione del computer [Open at Login], o accederci manualmente [keep in dock].



1.3 Disinstallare il programma Borri Power Guardian

- 1.3.1 Aprire la cartella applicazione e trascinare il programma Borri Power Guardian direttamente sul cestino.



2. Descrizione delle funzioni

Il software Borri Power Guardian è un programma di monitoraggio UPS facile da usare anche per utenti meno esperti, permette la comunicazione tra UPS e computer tramite la porta USB. Esso fornisce una facile lettura del monitoraggio in tempo reale dei principali parametri dell'UPS, quali tensione di ingresso / uscita, frequenza, temperatura UPS, informazioni sui carichi collegati e la capacità della batteria. Il registro eventi dello stato dell'UPS permette di visualizzare e registrare un elenco di eventi storici con possibilità di consultarli in un secondo momento. In caso di interruzione di alimentazione o anomalie, il programma Borri Power Guardian è in grado di informare automaticamente l'utente via e-mail o SMS immediatamente.

2.1 Informazioni in tempo reale del display di monitoraggio

The screenshot displays the Borri Power Guardian software interface. The window title is "Borri Power Guardian". At the top, there is a "Date/Time" field showing "July 30, 2015 at 10:52 AM". Below this, there are two main sections: "Communication" and "UPS State". The "Communication" section has a "Connect UPS" button. The "UPS State" section shows "Status OK".

The "UPS Information" section (highlighted in yellow) displays the following data:

UPS Type	ON Line	Temperature	34.0	°C	
Input Voltage	114.0	V	Output Voltage	110.0	V
Load Level	0%	Frequency	60.0	Hz	
Battery Capacity	100%	Beeper	ON		

Below the UPS information is a "Control Menu" (highlighted in green) with four buttons: "Control Unit", "UPS Information", "E-mail Setting", and "System Configurations".

The "Event Log" section (highlighted in purple) shows a table of events:

Event Time	Event List
7/30/15, 10:52:04 AM	Connect UPS
7/30/15, 10:51:44 AM	Disconnect UPS
7/30/15, 10:51:41 AM	UPS Program Start

Labels A, B, D, and D are placed to the right of the interface to identify specific sections: A. Status (red box), B. UPS Information (yellow box), D. Control Menu (green box), and D. Event Log (purple box).

2.2 Impostazioni generali e status

A. Status:

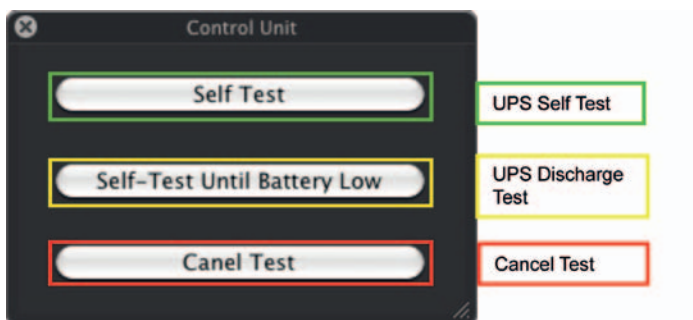
Comunicazione: Il display dell'UPS comunica un segnale di status dell'UPS

B. Informazioni UPS:

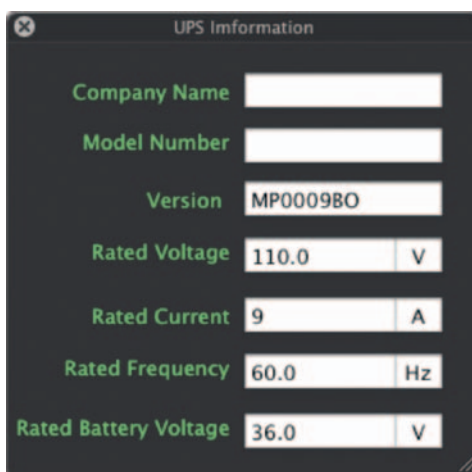
Mostra le informazioni di tensione di ingresso / uscita, frequenza, capacità dei carichi (fino al 120%), capacità della batteria (fino al 100%).

C. Menù di controllo:

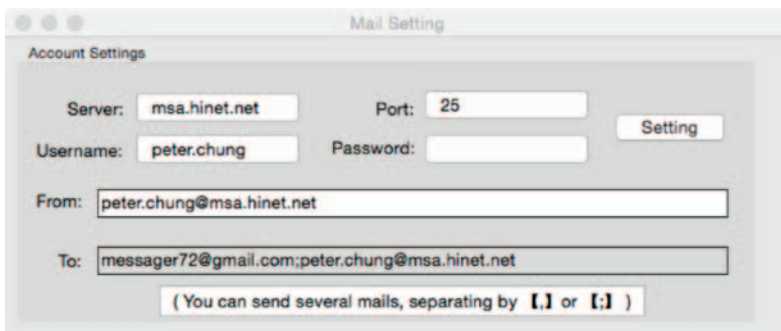
1. Control Unit: Pannello di controllo dell'UPS



2. Informazioni UPS



- Impostazione E-mail: di seguito viene mostrato come configurare il programma per l'invio tramite e-mail dei principali stati dell'UPS. Per mandare le segnalazioni a più indirizzi e-mail inserire tra ciascun indirizzo una virgola (,) o il punto e virgola (;).



- Entrando nelle impostazioni della posta elettronica, fare click su [Setting] per salvare le impostazioni e-mail. Apparirà una finestra per inviare una e-mail di prova.

**Nota; Il tuo Internet Firewall può bloccare l'invio dell'e-mail.
Si prega di disabilitarlo.**



5. Questa finestra mostra le e-mail inviate correttamente

Event Time	Event List
7/30/15, 11:01:15 AM	Mail has already been sent
7/30/15, 10:52:04 AM	Connect UPS
7/30/15, 10:51:44 AM	Disconnect UPS
7/30/15, 10:51:41 AM	UPS Program Start

6. Questa finestra mostra le e-mail inviate non correttamente

Event Time	Event List
7/30/15, 11:04:50 AM	Mail unable to send
7/30/15, 11:02:12 AM	Connect UPS
7/30/15, 11:02:11 AM	UPS Program Start

D. Event Log: eventi e status dell' UPS

Borri Power Guardian

Date/Time:

Communication:

UPS State:

UPS Type: Temperature: °C

Input Voltage: V Output Voltage: V

Load Level: Frequency: Hz

Battery Capacity: Beeper:

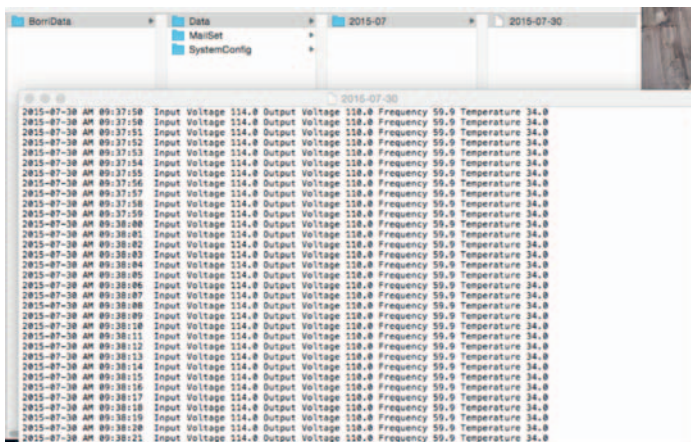
Event Time	Event List
7/30/15, 11:06:27 AM	Mail unable to send
7/30/15, 11:06:26 AM	AC Recovery
7/30/15, 11:06:13 AM	Mail unable to send
7/30/15, 11:06:12 AM	AC Failed
7/30/15, 11:05:53 AM	Connect UPS
7/30/15, 11:05:40 AM	Disconnect UPS
7/30/15, 11:04:50 AM	Mail unable to send
7/30/15, 11:02:12 AM	Connect UPS
7/30/15, 11:02:11 AM	UPS Program Start

2.3 Data Log

Il programma permette di registrare gli eventi dell' UPS dei principali parametri dell'UPS per ogni secondo (tensione di ingresso / uscita, frequenza).

I dati registrati vengono salvati nel percorso: Documents/BorriData/Data/2015-07/.

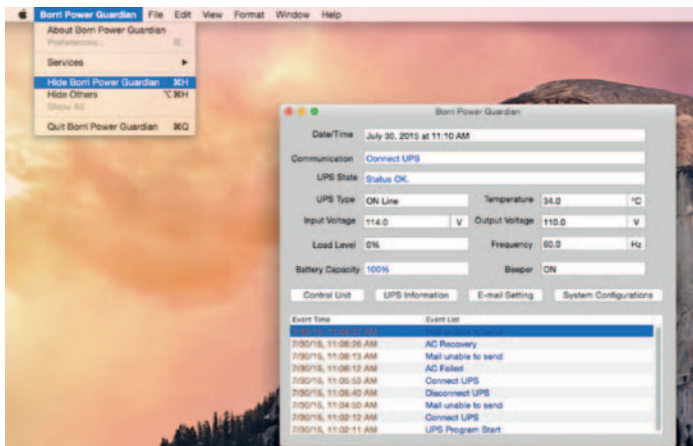
I dati vengono archiviati in cartelle mensili.



Timestamp	Input Voltage	Output Voltage	Frequency	Temperature
2015-07-30 AM 09:37:50	114.0	110.0	50.0	34.0
2015-07-30 AM 09:37:50	114.0	110.0	50.0	34.0
2015-07-30 AM 09:37:51	114.0	110.0	50.0	34.0
2015-07-30 AM 09:37:52	114.0	110.0	50.0	34.0
2015-07-30 AM 09:37:53	114.0	110.0	50.0	34.0
2015-07-30 AM 09:37:54	114.0	110.0	50.0	34.0
2015-07-30 AM 09:37:55	114.0	110.0	50.0	34.0
2015-07-30 AM 09:37:56	114.0	110.0	50.0	34.0
2015-07-30 AM 09:37:57	114.0	110.0	50.0	34.0
2015-07-30 AM 09:37:59	114.0	110.0	50.0	34.0
2015-07-30 AM 09:38:00	114.0	110.0	50.0	34.0
2015-07-30 AM 09:37:58	114.0	110.0	50.0	34.0
2015-07-30 AM 09:37:59	114.0	110.0	50.0	34.0
2015-07-30 AM 09:38:00	114.0	110.0	50.0	34.0
2015-07-30 AM 09:38:01	114.0	110.0	50.0	34.0
2015-07-30 AM 09:38:02	114.0	110.0	50.0	34.0
2015-07-30 AM 09:38:03	114.0	110.0	50.0	34.0
2015-07-30 AM 09:38:04	114.0	110.0	50.0	34.0
2015-07-30 AM 09:38:05	114.0	110.0	50.0	34.0
2015-07-30 AM 09:38:06	114.0	110.0	50.0	34.0
2015-07-30 AM 09:38:07	114.0	110.0	50.0	34.0
2015-07-30 AM 09:38:08	114.0	110.0	50.0	34.0
2015-07-30 AM 09:38:09	114.0	110.0	50.0	34.0
2015-07-30 AM 09:38:10	114.0	110.0	50.0	34.0
2015-07-30 AM 09:38:11	114.0	110.0	50.0	34.0
2015-07-30 AM 09:38:12	114.0	110.0	50.0	34.0
2015-07-30 AM 09:38:13	114.0	110.0	50.0	34.0
2015-07-30 AM 09:38:14	114.0	110.0	50.0	34.0
2015-07-30 AM 09:38:15	114.0	110.0	50.0	34.0
2015-07-30 AM 09:38:16	114.0	110.0	50.0	34.0
2015-07-30 AM 09:38:17	114.0	110.0	50.0	34.0
2015-07-30 AM 09:38:18	114.0	110.0	50.0	34.0
2015-07-30 AM 09:38:19	114.0	110.0	50.0	34.0
2015-07-30 AM 09:38:20	114.0	110.0	50.0	34.0
2015-07-30 AM 09:38:21	114.0	110.0	50.0	34.0

2.4 Altre funzioni

- I. Nascondere il programma Borri Power Guardian: fare click su “Borri Power Guardian” nella barra degli strumenti del programma, selezionare [Hide Borri Power Guardian]. Gli utenti possono quindi nascondere il programma dalla finestra delle applicazioni e farlo lavorare in background.



- II. Finestra Aiuto del Borri Power Guardian: fare click su “Help” dalla barra degli strumenti per mostrare la guida del programma.

